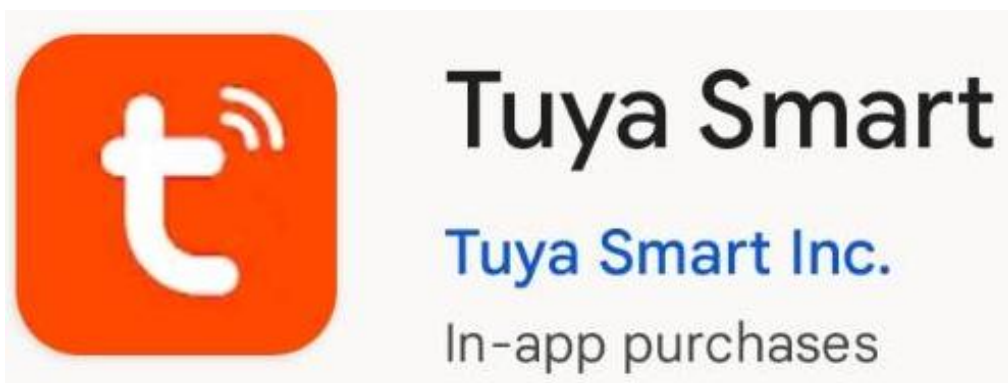


การติดตั้งใช้งานแอปพลิเคชัน

Tuya Smart

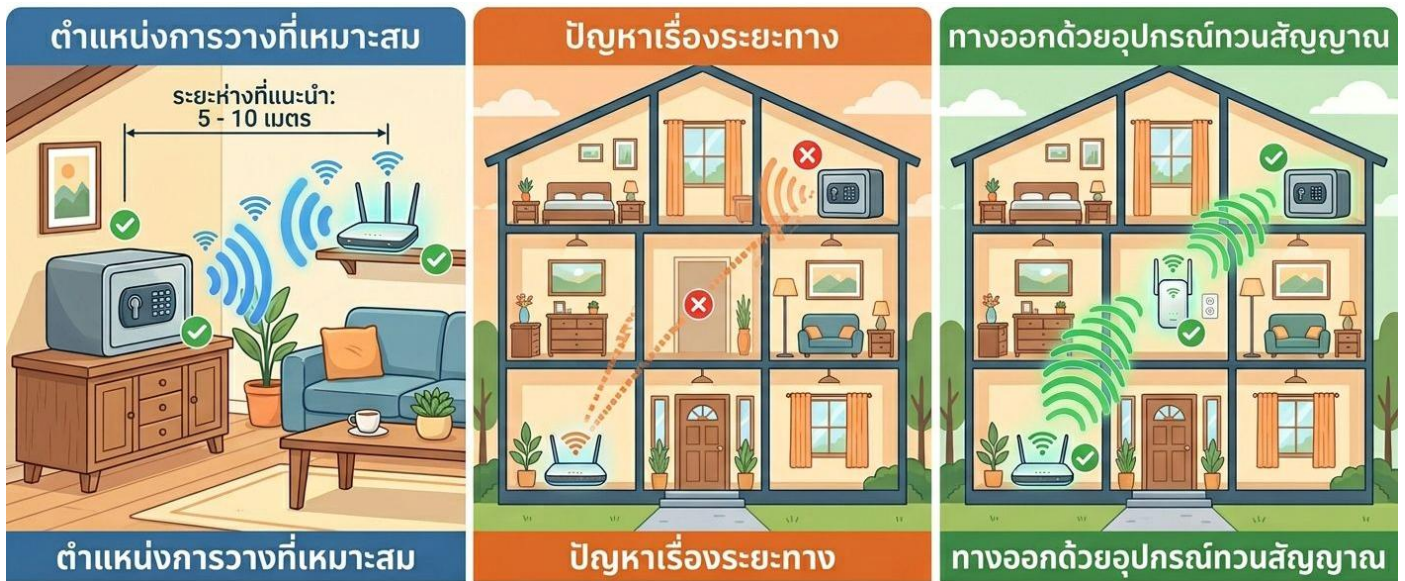
"ทูย่า สมาร์ท"



[2] ข้อพื้นฐานที่ต้องมี

1. ตู้เซฟต้องวางให้ใกล้ตัวโมเด็ม ที่ปล่อยสัญญาณไวไฟมากที่สุด

อุปกรณ์ IOT (ไอโอที) ในตู้เซฟ ต้องผ่านชั้นเหล็กของตู้เซฟ ทำให้รับส่งได้ไม่ไกล ดังนั้นระยะห่างระหว่างตู้เซฟกับโมเด็มไม่ควรเกิน 10 เมตร ขึ้นอยู่กับพื้นที่ของบ้านแต่ ละหลัง หากระยะไกลเกิน ต้องมีอุปกรณ์ทวนสัญญาณเพิ่ม



เช่น Wi-Fi Extender: กระจายสัญญาณ เอิคซ์เทนเดอร์ ส่งต่อสัญญาณให้ไกลขึ้น

Mesh Wi-Fi: เมช กระจายสัญญาณได้ครอบคลุม

- ผู้ให้บริการอินเทอร์เน็ต AIS = 3BB เช่น แพ็กเกจ SuperMESH WiFi
- ผู้ให้บริการอินเทอร์เน็ต CAT NT เช่น แพ็กเกจ NT Mesh Gigabit Fiber
- ผู้ให้บริการอินเทอร์เน็ต True Online เช่น แพ็กเกจ True Gigatex Mesh WiFi

2. โมเด็มปล่อยสัญญาณไวไฟ ต้องแยกคลื่นไวไฟ 2.4GHz กับ 5GHz

ออกจากกันเป็นคนละชื่อ

- อุปกรณ์ IOT (ไอโอที) ภายในตู้เซฟ ใช้คลื่น 2.4GHz ในการเชื่อมต่อ
- คลื่น 2.4GHz รับส่งได้ไกลแต่ความเร็วต่ำกว่า 5GHz รับส่งได้ใกล้ความเร็วสูงกว่า

1. การติดตั้งแอป

1.1 ดาวน์โหลดแอป Tuya Smart ติดตั้งให้เรียบร้อย

ค้นหาแอป “Tuya Smart” ใน Play Store ของมือถือ Android

ค้นหาแอป “Tuya Smart” ใน App Store ของมือถือ IOS

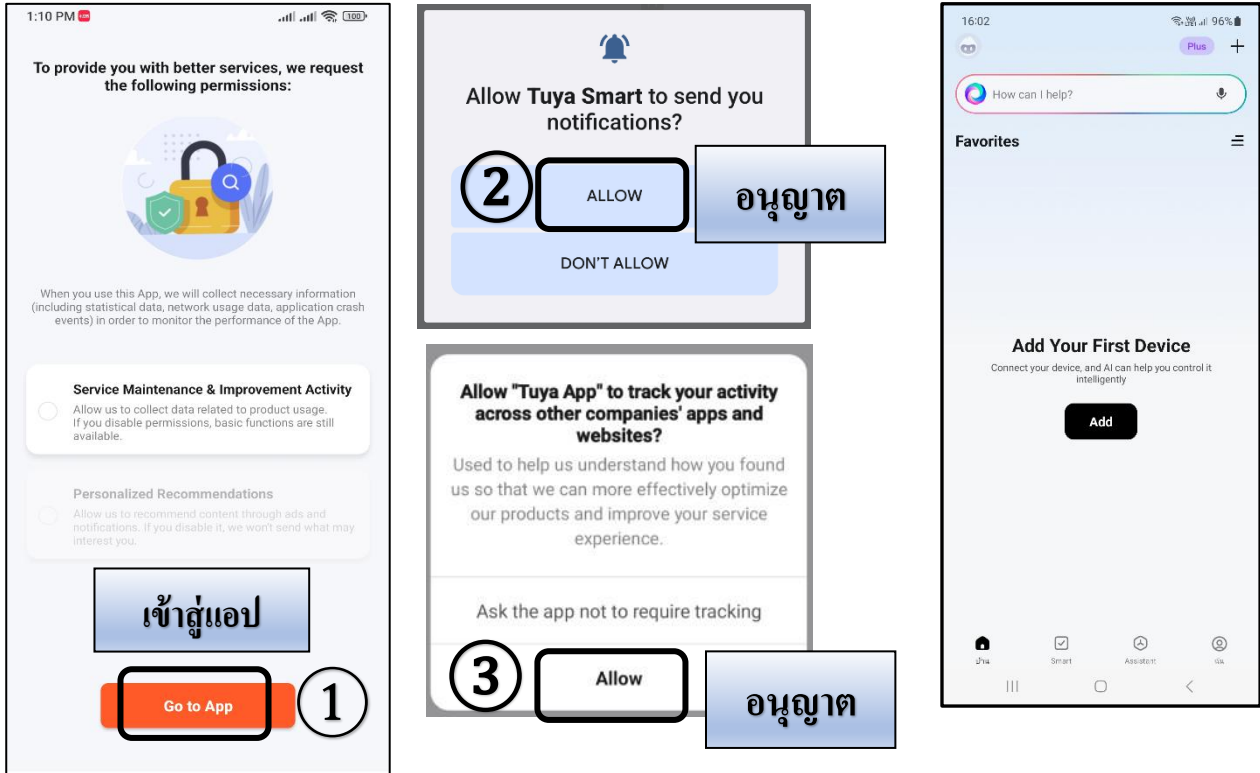


1.2 สมัครสมาชิกแอป

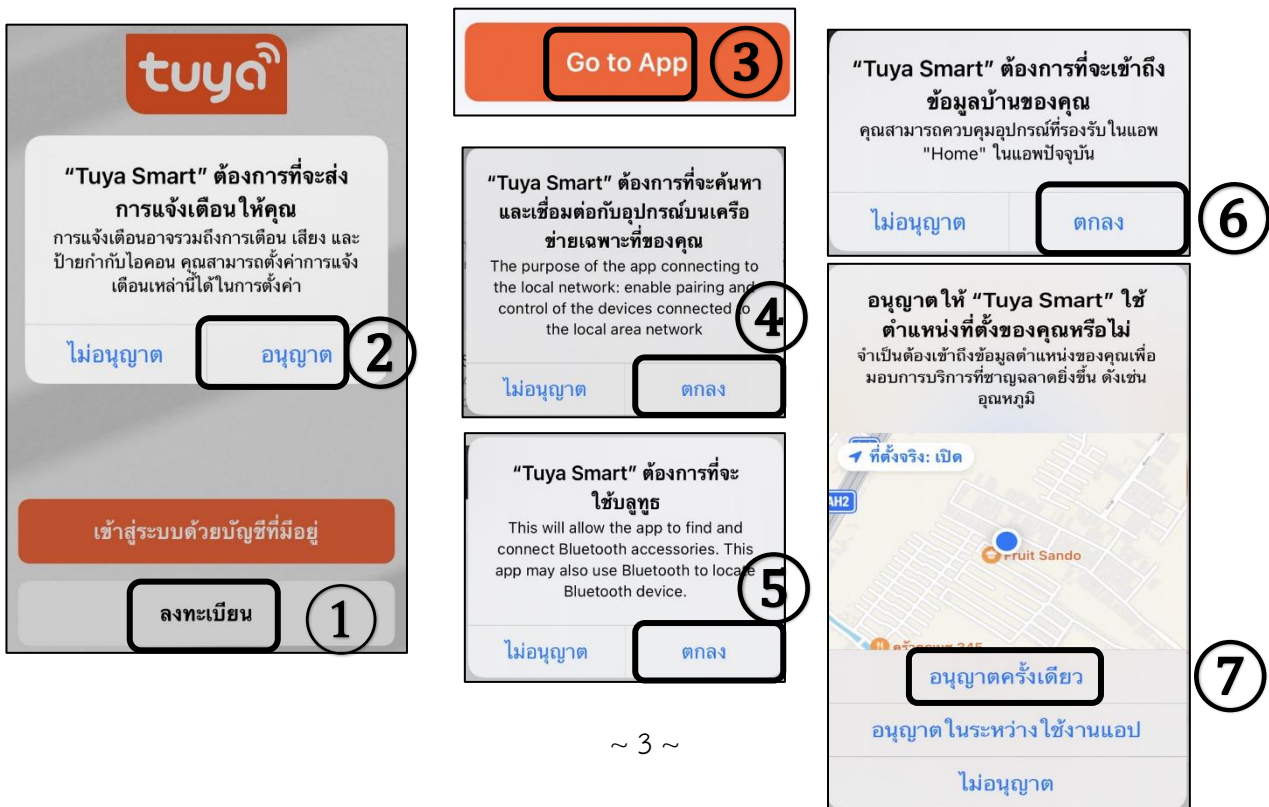
เปิดแอปพลิเคชัน ใช้อีเมลในการสมัครสมาชิก แนะนำให้ใช้อีเมลเครื่องที่ใช้ลงแอป

1.3 เปิดการแจ้งเตือน Android / IOS

- เปิดการแจ้งเตือนแอปพลิเคชัน **Android** (หากไม่เปิดจะไม่มีแจ้งเตือน)



- เปิดการแจ้งเตือนแอปพลิเคชัน **IOS** (หากไม่เปิดจะไม่มีแจ้งเตือน)



1.4 เชื่อมต่อสายฟาย 2.4GHz

- ออกจากหน้าแอป Tuya Smart (ปิดแอปทิ้ง)
- ใช้มือถือเชื่อมต่อสายฟายที่เป็นคลื่น 2.4GHz

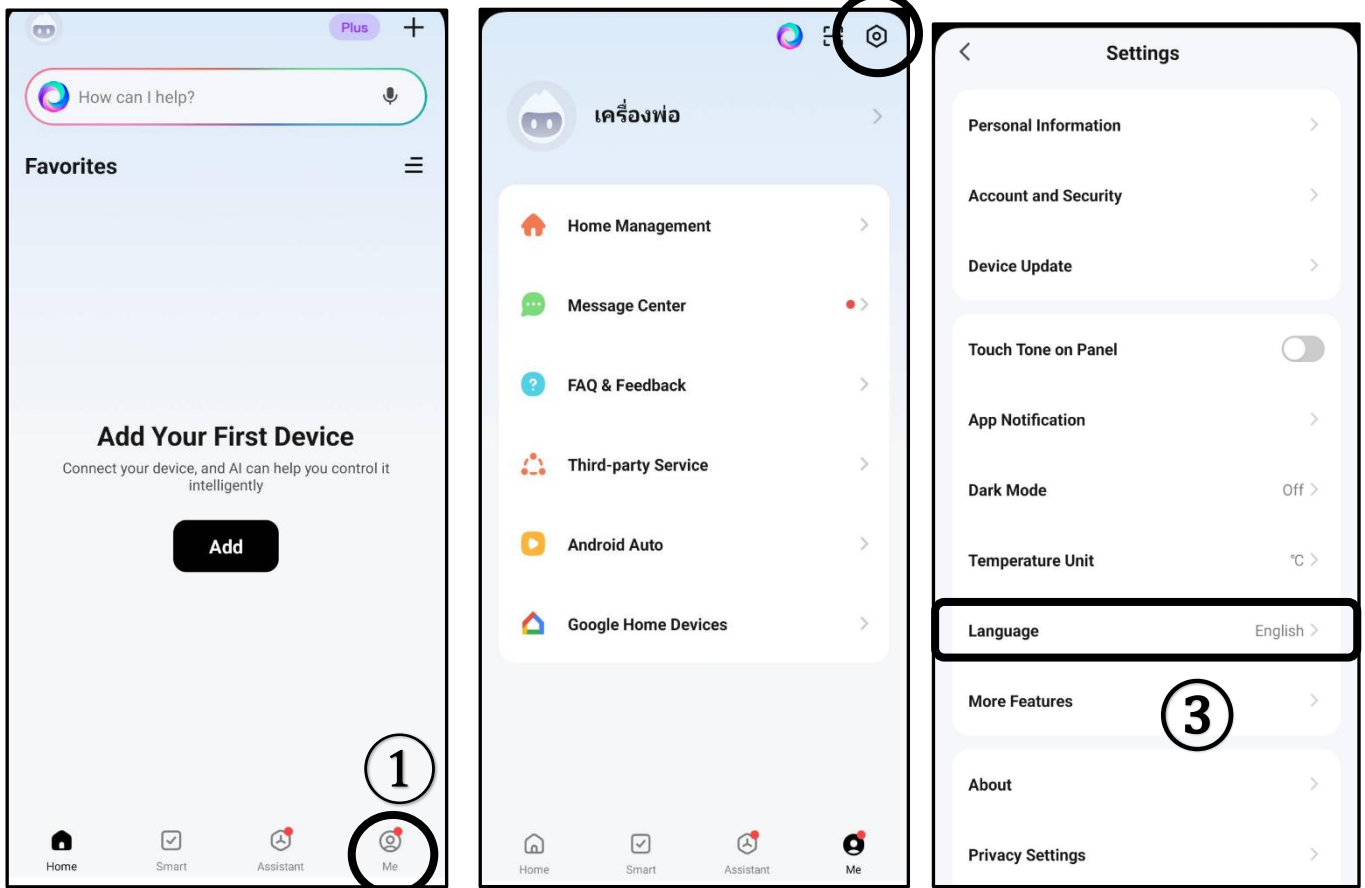


หมายเหตุ

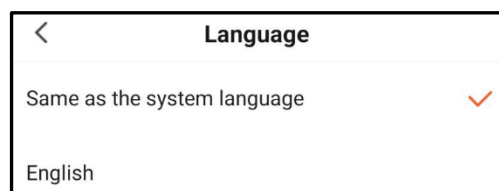
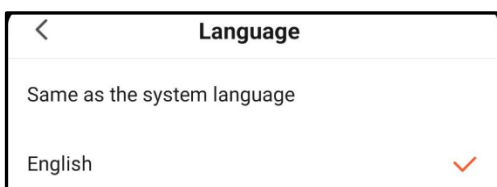
หากไม่ทราบว่าคลื่นที่ใช้อยู่ เป็นแบบใด ให้ทดลองเชื่อมต่อดูก่อน แต่ถ้าหากไม่สำเร็จ ต้องติดต่อผู้ให้บริการอินเทอร์เน็ต แยกคลื่นสายฟายให้เป็น 2.4GHz และ 5GHz

1.5 เปลี่ยนภาษาของแอป

- เปิดแอป Tuya Smart (เข้าล็อกอินเรียบร้อยแล้ว)
- เปลี่ยนจาก EN เป็นภาษาเครื่อง
- กด Me
- กดรูปเฟือง ด้านขวาบน



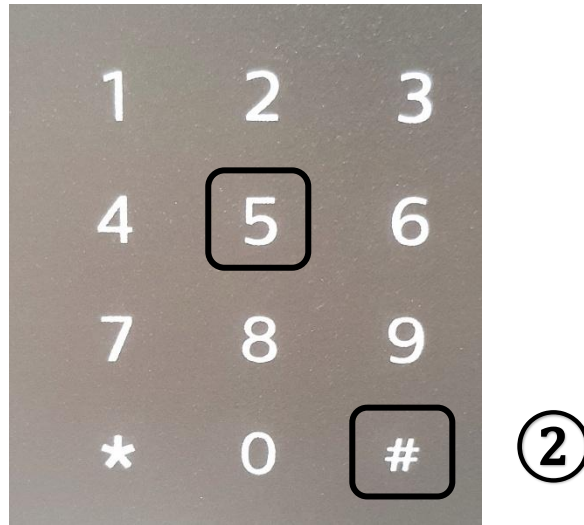
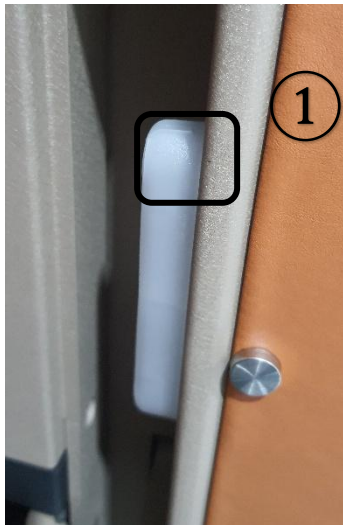
- Language
- เลือก Same as the system language (อังกฤษเป็นไทย)



- ไทยเป็นอังกฤษก็แบบเดียวกัน

1.6 กดเมนูเชื่อมสัญญาณสายฟาย ตู้เซฟฟิลิปส์ รุ่น 62X

- เปิดตู้เซฟ
- กดปุ่มเพิ่มรหัส/ลายนิ้วมือ ตรงบานพับ 1 ครั้ง
- กดปุ่มเลข “5” กดปุ่ม “#”



- มีเสียงและไฟกะพริบ นาน 1 นาที



- ยังเปิดบานค้างไว้นกว่าจะสำเร็จ

1.6 กดเมนูเชื่อมต่อสัญญาณวายฟาย ตู้เซฟเว็ลด์เซฟ รุ่น XR

- เปิดตู้เซฟ
- เปิดฝารางถ่าน
- กดปุ่ม “ WIFI ” ค้างไว้ และปล่อยเมื่อมีเสียง



- มีเสียงและไฟกะพริบ นาน 1 นาที



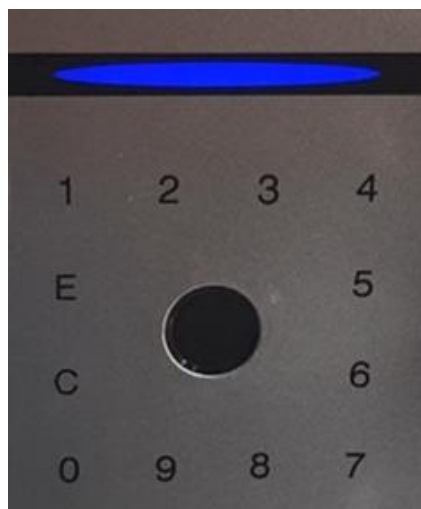
- ยังเปิดบานค้างไว้นกว่าจะสำเร็จ

1.6 กดเมนูเชื่อมสัญญาณสายฟาย ตู้เซฟเว็ลด์เซฟ รุ่น LD

- เปิดตู้เซฟ
- เปิดฝารางถ่าน
- กดปุ่ม “ Set 2 ” ค้างไว้ และปล่อยเมื่อมีเสียง



- มีเสียงและไฟกะพริบ นาน 1 นาที



- ยังเปิดบานค้างไว้นกว่าจะสำเร็จ

1.6 กดเมนูเชื่อมสัญญาณสายฟาย ตัวเซฟฟิลิปส์ รุ่น Valis วาลิส

- เปิดตู้เซฟ
- เปิดฝารางถ่าน
- กดปุ่ม “ 1 ” และ ปุ่ม “ 2 ” พร้อมกัน ค้างไว้และปล่อยเมื่อมีเสียง



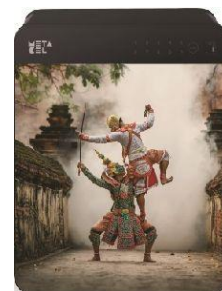
- มีเสียง นาน 1 นาที



- ยังเปิดบานค้ำไว้จนกว่าจะสำเร็จ

1.6 กดเมนูเชื่อมสัญญาณสายพาย คู่เซฟอีเกิล เซฟรูน เมต้า คิวบ์

- เช็คว่าเสียบอะแดปเตอร์แล้ว
- เปิดตู้เซฟ
- กดปุ่ม “ W ” ค้างไว้และปล่อยเมื่อมีเสียง



- มีเสียงและไฟกะพริบ นาน 1 นาที



- ยังเปิดบานค้ำไว้จนกว่าจะสำเร็จ

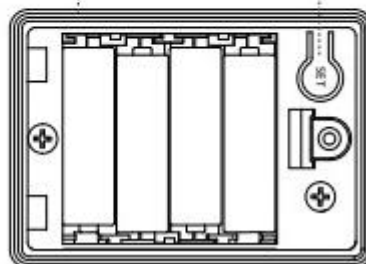
1.6 กดเมนูเชื่อมต่อสัญญาณวายฟาย ตู้เซฟฟิลิปส์ รุ่น 500 ซีรี่ส์

- เปิดตู้เซฟ
- แตะแป้นกด
- กดปุ่มเลข 8 และ 8
- เปิดฝารางถ่าน
- กดปุ่มเซ็ต SET แล้วปล่อย



- มีเสียงและไฟกะพริบ นาน 1 นาที

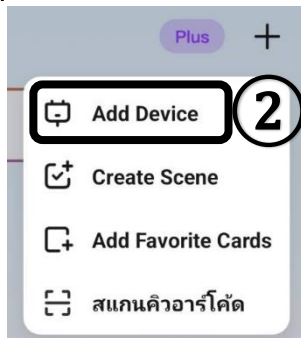
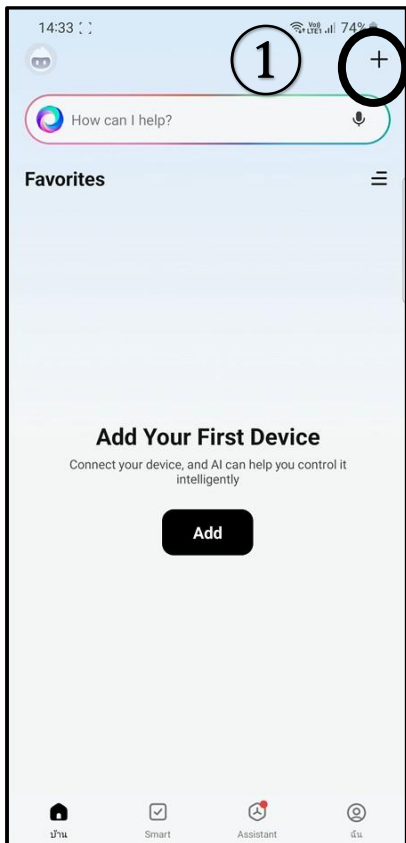
Internal Battery Pack Setting



- ยังเปิดบานค้างไว้นานกว่าจะสำเร็จ

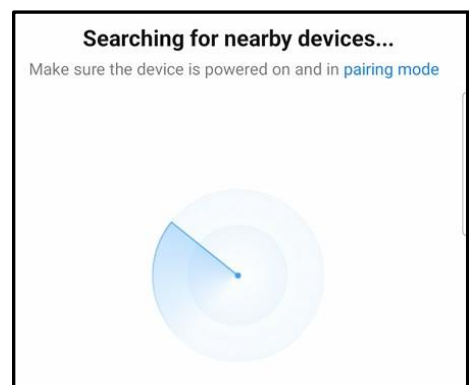
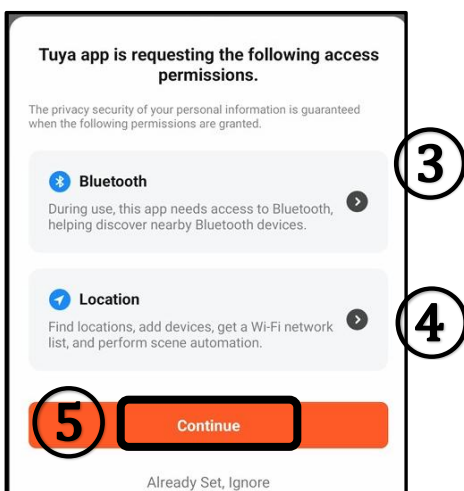
1.7 เพิ่มตู้เซฟ

- เปิดแอป Tuya Smart (เข้าล็อกอินเรียบร้อยแล้ว)
- กด + ขวาบน
- Add Device เพื่อเพิ่มอุปกรณ์



Add Device เพื่อเพิ่มอุปกรณ์ (แอด ดี-ไวซ์)

- กดเปิดบลูทูธ = อนุญาต
- กดเปิดโลเคชั่น = ขณะใช้แอป



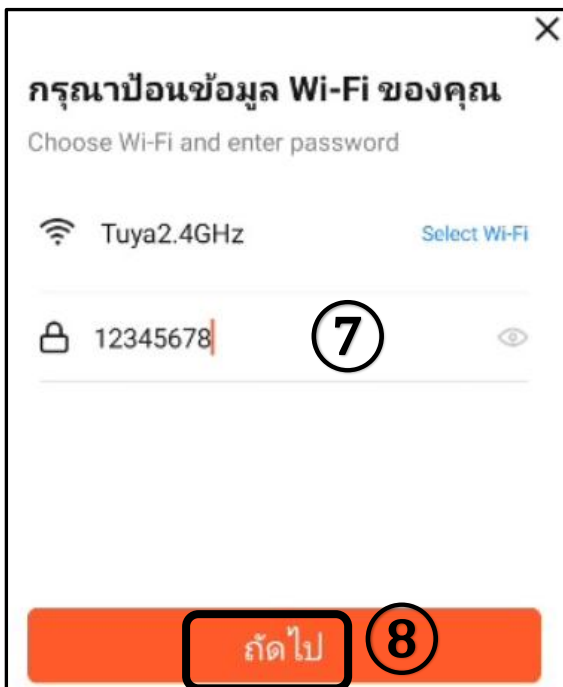
➤ กำลังค้นหาตู้เซฟ



หากไม่เจอตู้เซฟ

ให้ “ล้างแอป” หรือ “ปิดแอปขึ้น”

แล้วทำใหม่ตั้งแต่ข้อ 1.4 เชื่อมต่อสายฟาย 2.4GHz

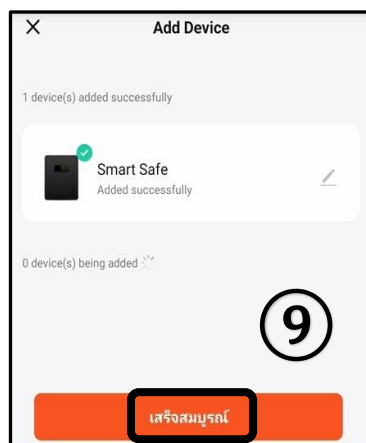
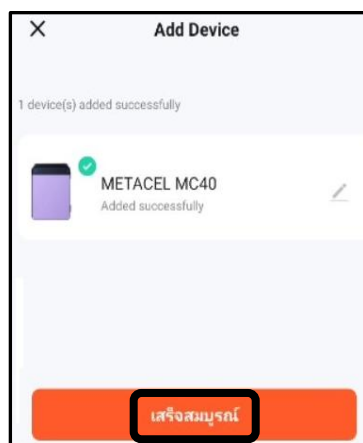
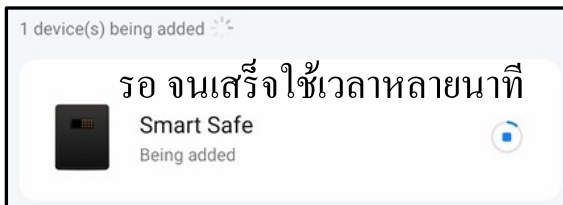


หากไม่ใช่สายฟายที่ต้องการเชื่อมต่อ

ให้เลือก Select Wi-Fi (ชี้เลือก สายฟาย)

เช็คชื่อสายฟาย ที่เชื่อมต่อ

ใส่รหัสเข้าใช้สายฟาย



สามารถเปลี่ยนชื่อเรียกตู้เซฟได้

เสร็จสมบูรณ์

2.การใช้งาน

2.1 หน้าหลัก หน้าจอแสดงสถานะต่างๆของตู้เซฟ

The screenshot shows the main interface of the METACEL MC20 app. At the top, there is a title bar with a back arrow, the text 'METACEL MC20', and a 'closed' button. Below the title bar, there is a battery status indicator showing 'High'. The main area features a large image of a house with a safe icon overlaid in the center. To the left of the house image, there is a card for 'METACEL 20 Living Room' with a battery icon. To the right, there are buttons for 'แก้ไขชื่อเรียกตู้เซฟ' (Change safe name), 'รูปโลโก้' (Logo image), and 'รายการใช้ตู้เซฟล่าสุด' (Latest safe usage list). Below the house image, there is a log entry: '04-09 11:21 Remote Unlock via App'. At the bottom, there are three main navigation buttons: 'Alarm', 'Users', and 'Records'. Red lines connect these buttons to their respective Thai descriptions: 'อลาร์มเหตุการณ์ต่างๆ' (Various alarm events) for Alarm, 'User ยูเซอร์ ผู้ใช้งาน' (User/Operator) for Users, and 'เรคคอร์ดบันทึกการเปิด' (Opening record) for Records.

METACEL MC20

High

closed

แก้ไขชื่อเรียกตู้เซฟ

METACEL 20
Living Room

แบตเตอรี่ภายในตู้เซฟ

รูปโลโก้

รายการใช้ตู้เซฟล่าสุด

04-09 11:21 Remote Unlock via App

Alarm

Users

Records

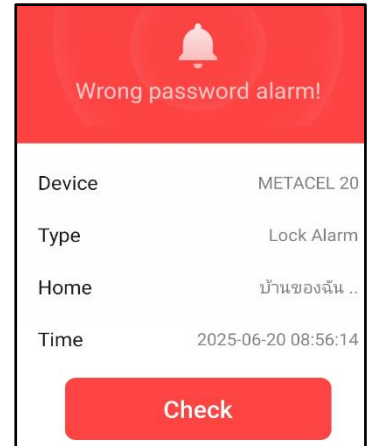
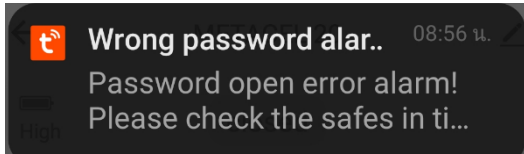
อลาร์มเหตุการณ์ต่างๆ

User ยูเซอร์ ผู้ใช้งาน

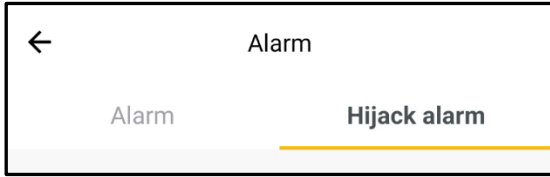
เรคคอร์ดบันทึกการเปิด

2.2 ปุ่ม Alarm อลาร์มแจ้งเตือนเหตุการณ์ต่างๆ

ข้อความการแจ้งเตือนบนมือถือ



- หมายเหตุ**
- ไม่มีการแจ้งเตือนการเปิดบานประตูเซฟค้างไว้ เนื่องจากมีเสียงแจ้งเตือนที่ตัวตู้เซฟ
 - หากมือถือไม่มีการแจ้งเตือน ให้ดูการตั้งค่าการแจ้งเตือนของมือถือ



*มีเฉพาะเมต้า คิวบ์

แจ้งเตือนการถูกรบกวน (ไฮแจ็ก)

การใช้รหัสหรือลายนิ้วมือที่ใช้งานตู้เซฟ ให้แจ้งเตือนเมื่อถูกจี้บังคับให้เปิดตู้เซฟ สามารถเปิดเซฟได้ แต่จะมีข้อความแจ้งเตือนว่า Hijacking alarm

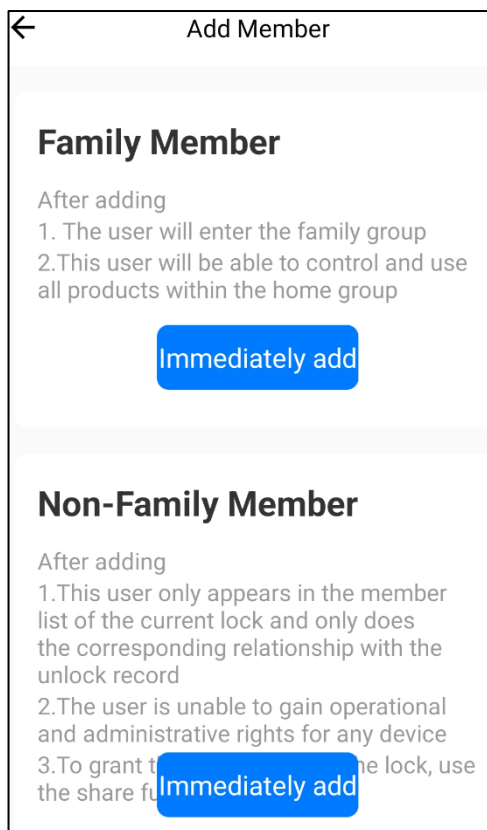
2.3 ปุ่ม Users แชรแอปใช้งานตู้เซฟ

(ถ้าใช้อีเมลเดียวกันไม่ต้องทำไปหัวข้อ 2.4 เลย)



1 กดเพิ่ม

ตัวอย่าง เครื่องหลักชื่ออีเมลเครื่องแม่
เครื่องแชร์ชื่ออีเมลเครื่องพ่อ



การเพิ่มชื่อสมาชิกใช้งานตู้เซฟมี 2 แบบ

Family Member

สมาชิกในครอบครัว

- เครื่องแชร์ จะต้องใช้อีเมลสมัครเข้าแอป Tuya แล้วเข้ากลุ่มครอบครัวที่ตั้งชื่อไว้ (ตัวอย่างให้ชื่อ "บ้าน")
- เครื่องแชร์ ทำได้เหมือนเครื่องหลัก/น้อยกว่า
- แชร์ได้สูงสุด 5 เครื่อง (5 อีเมล)

Non-Family Member

ไม่ใช่สมาชิกในครอบครัว

- ใส่ชื่อผู้ใช้ได้เท่านั้น

2.3.1 Family Member สมาชิกในครอบครัว (แนะนำเครื่องแชร์สมัครแอปด้วยอีเมลก่อน)

Family Member

After adding

1. The user will enter the family group
2. This user will be able to control and use all products within the home group

Immediately add ②

Please complete your home information before inviting new members.

ยกเลิก **Go** ③

เพื่อกรอกข้อมูล

⑤

ยกเลิก แก้ไขข้อมูลครอบครัว **บันทึก**

ชื่อครอบครัว* บ้าน

ที่ตั้ง **ใส่ชื่อ "บ้าน"** ④

Rooms:

- Living Room
- Master Bedroom
- Second Bedroom
- Dining Room
- Kitchen
- Study Room

เพิ่มอีกห้อง

การตั้งค่าครอบครัว

ชื่อครอบครัว บ้าน >

การจัดการห้อง 6 ห้อง >

ที่ตั้ง To Be Set >

Manage Permissions >

สมาชิกครอบครัว

เครื่องแม่ Home Owner >
wimimahachai@g...

เพิ่มสมาชิก ⑥ **เพิ่มสมาชิก**

Delete Home

⑦ Share

App account Messages คัดลอก เพิ่มเติม

Role: Common Member

ยกเลิก

ส่งแชร์(เชิญเข้าร่วม)ผ่านแอปต่างๆ
* เพื่อป้องกันการผิดพลาด
ต้องสมัครอีเมลกับแอปTuya ก่อน
แชร์ให้

เลือกบทบาทเครื่องแชร์

ผู้ดูแลระบบ ⑪ คือ ความสามารถเหมือนเครื่องหลัก
เข้าดู/เพิ่มเครื่องแชร์เครื่องอื่นได้

Common Member ⑩ คือ เข้าดูได้อย่างเดียว

Role Setting

ผู้ดูแลระบบ

Manage Device and Room | Manage Smart Setting |

Common Member

Use Device | Use Smart Setting

ยกเลิก **เพิ่มสมาชิก** **บันทึก**

ชื่อ เครื่องฟอ **ใส่ชื่อ** ⑧

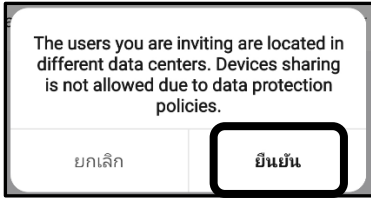
ประเทศ/ภูมิภาค ไทย

เลขบัญชี **อีเมล เครื่องแชร์.com** ⑨

Only after accepting the invitation will the account owner become a family member and be able to use relevant functions.

Family Role Common Member >

⑩



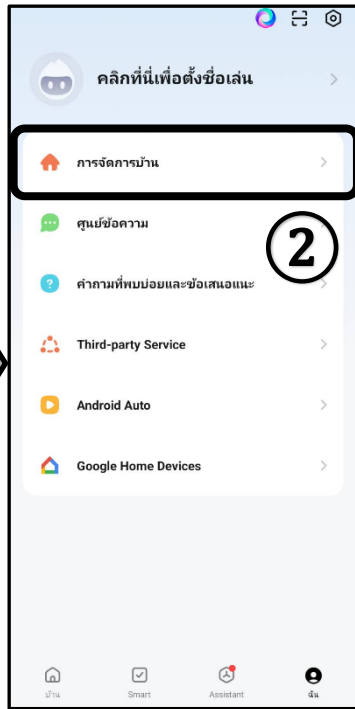
หากขึ้นข้อความนี้ เกิดจากบัญชีผู้สร้างบ้านและผู้ถูกเชิญอยู่คนละเซิร์ฟเวอร์ ดังนั้นต้องย้ายมาอยู่เซิร์ฟเวอร์เดียวกันก่อน ย้ายเซิร์ฟเวอร์ทำดังนี้

(หากไม่ขึ้นข้อความนี้ให้ไปที่หัวข้อ 2.3.1.1 เครื่องแชร์ได้เลย)

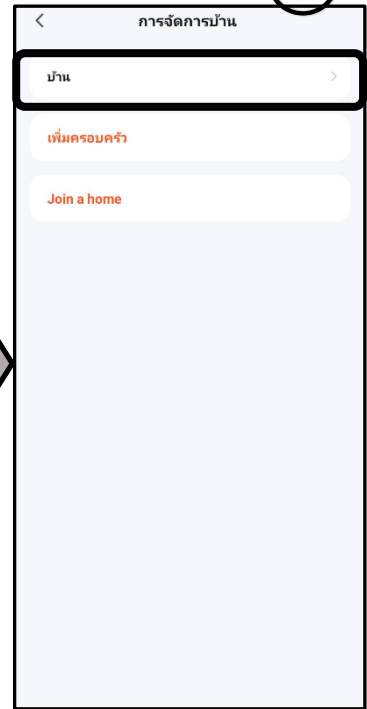
เครื่องหลัก



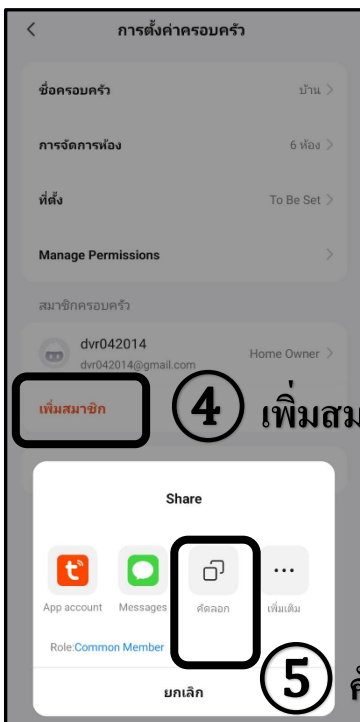
1. **ฉัน**



2

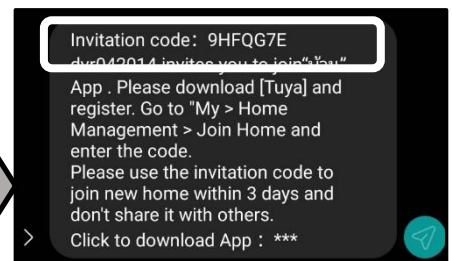
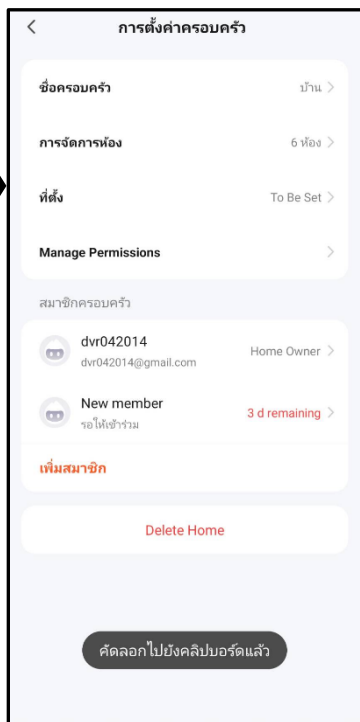


3



4. **เพิ่มสมาชิก**

5. **คัดลอก**

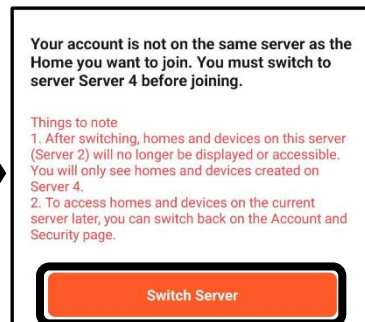
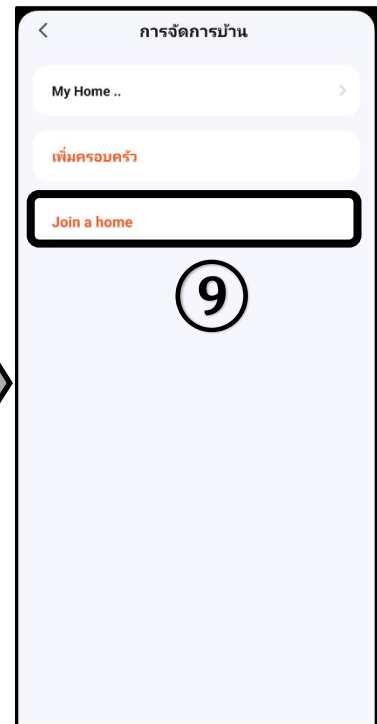
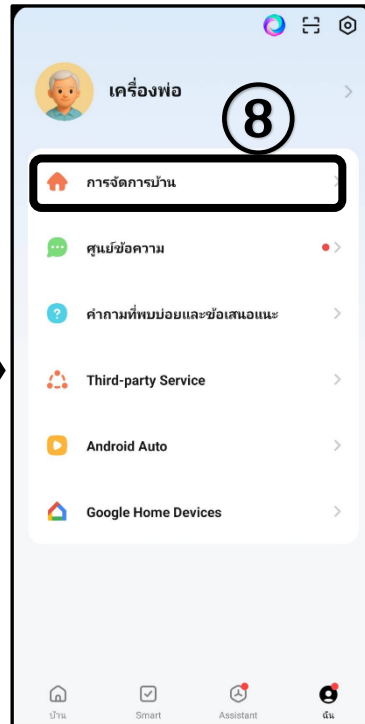
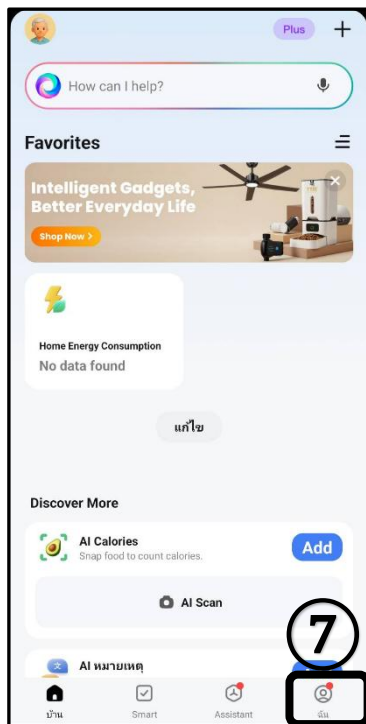


6. **วางในแอป Line ไลน์ หรือ แอปข้อความ เพื่อจดเลข**

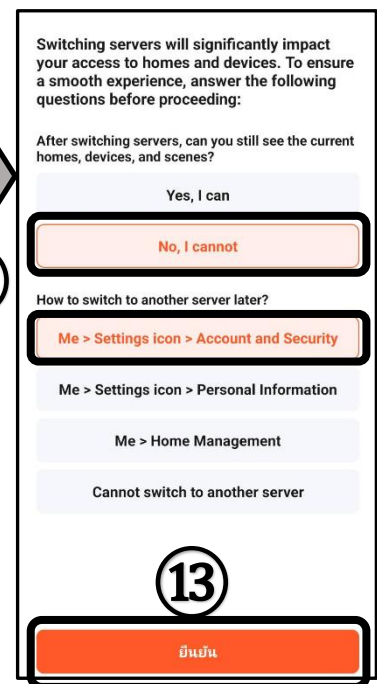
ตัวอย่าง Code: 9HFQG7E

เพื่อนำไปใช้เปลี่ยนเซิร์ฟเวอร์

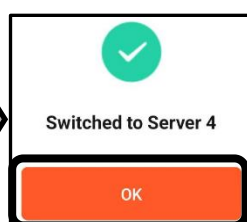
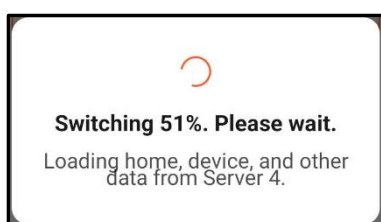
เครื่องเซิร์ฟเวอร์ เข้าแอปให้เรียบร้อย



11



13



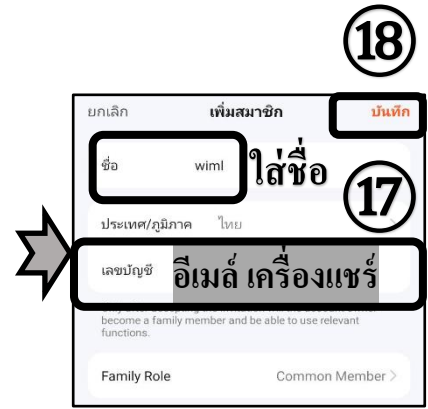
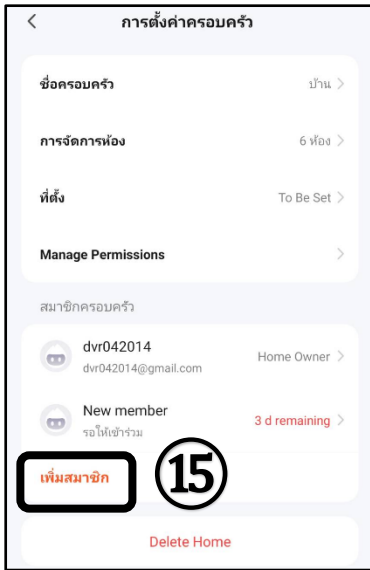
14

การเปลี่ยนเซิร์ฟเวอร์สำเร็จ

ข้อมูลที่อยู่เซิร์ฟเวอร์เดียวกันแล้ว

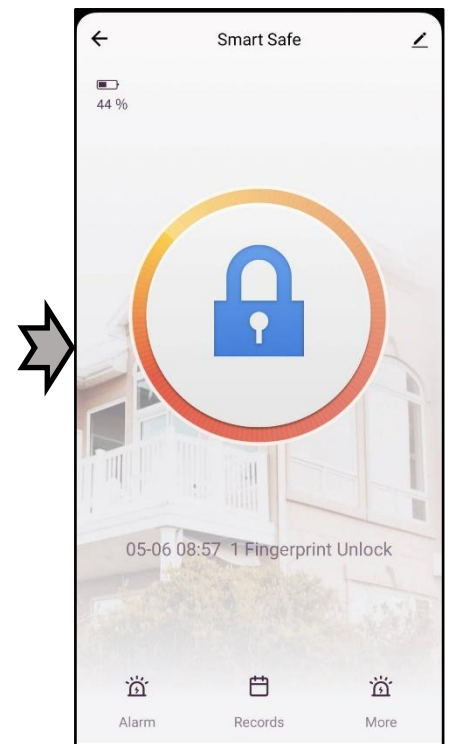
จากนั้นเริ่มทำการเพิ่มสมาชิกอีกครั้ง

เครื่องหลัก



2.3.1.1 เครื่องแชร์ รับการแชร์เข้าเป็นสมาชิก

เครื่องแชร์

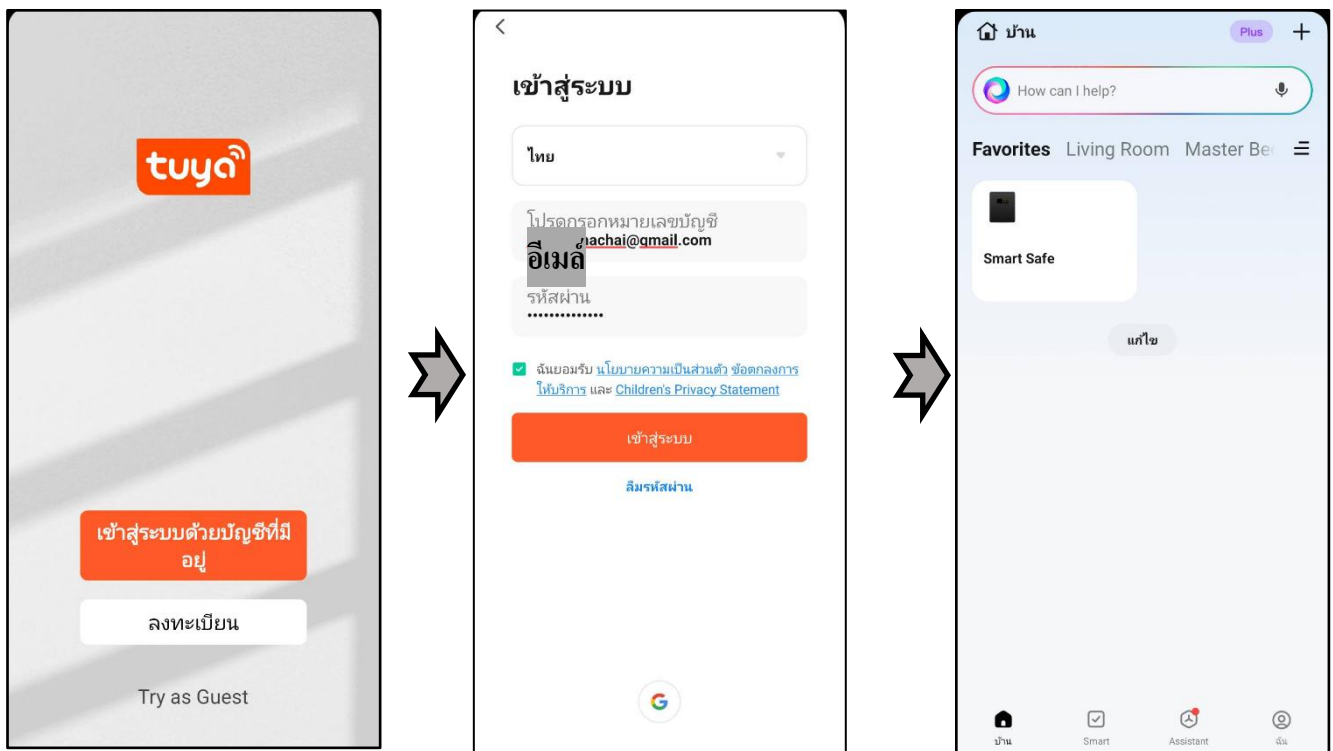


หากไม่เตือน ให้เข้าไปที่ “ฉัน” > “การจัดการบ้าน” > “บ้าน รอให้เข้าร่วม”

***ทำไมต้องแชร์** เพื่อให้เครื่องหลักสามารถ ลบเครื่องแชร์ กรณีที่ไม่ต้องการให้ดูตู้เซฟได้

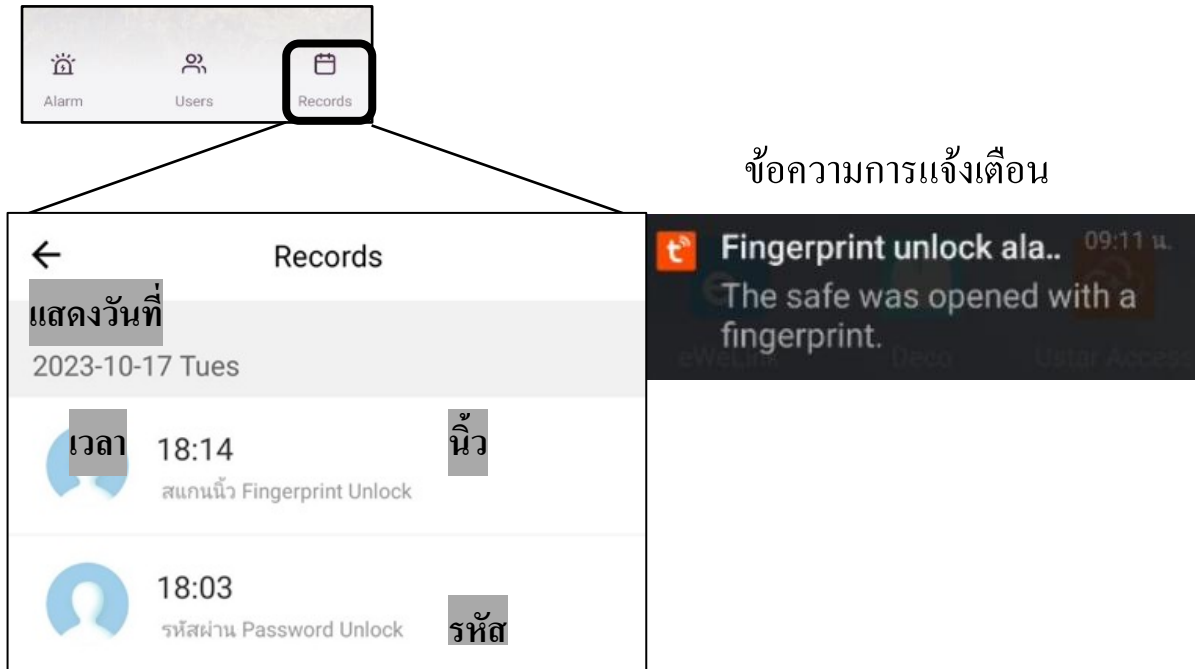
2.4 การใช้อีเมลเดียวกันทั้งเครื่องหลัก และเครื่องแชร์

สามารถใช้อีเมลเดียวกัน ล็อกอินทั้งเครื่องหลัก และเครื่องแชร์ก็เครื่องก็ได้ แต่เครื่องหลักไม่สามารถลบการแชร์ได้ เหมือนการแชร์อีเมลคนละชื่อ

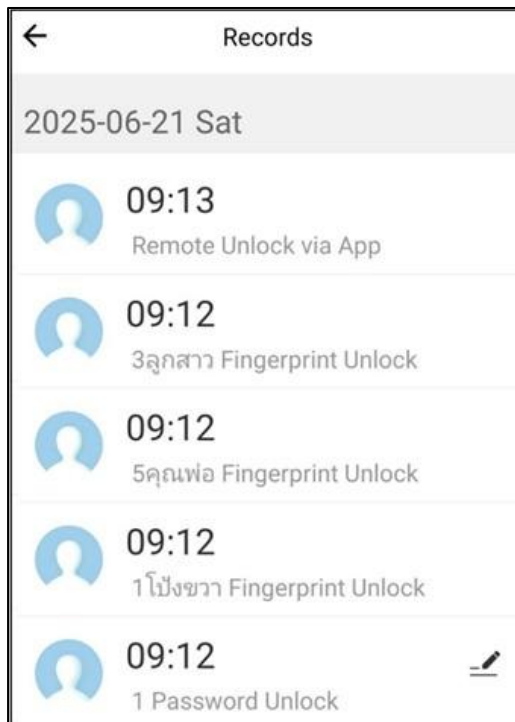


หากผู้ใช้งานเป็นคนในครอบครัวเดียวกัน แนะนำให้ใช้อีเมลเดียวกัน เพื่อลดขั้นตอนการแชร์

2.5 ปุ่ม Records เรคคอร์ดบันทึกการเปิดตู้ บันทึกย้อนหลังได้ 20 เหตุการณ์

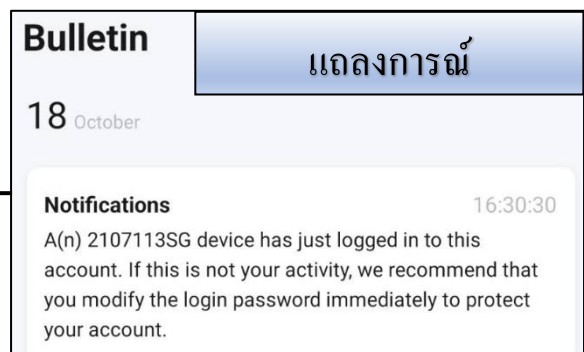
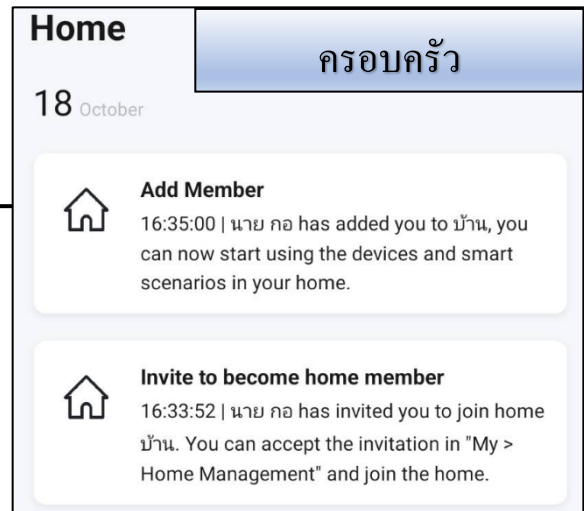
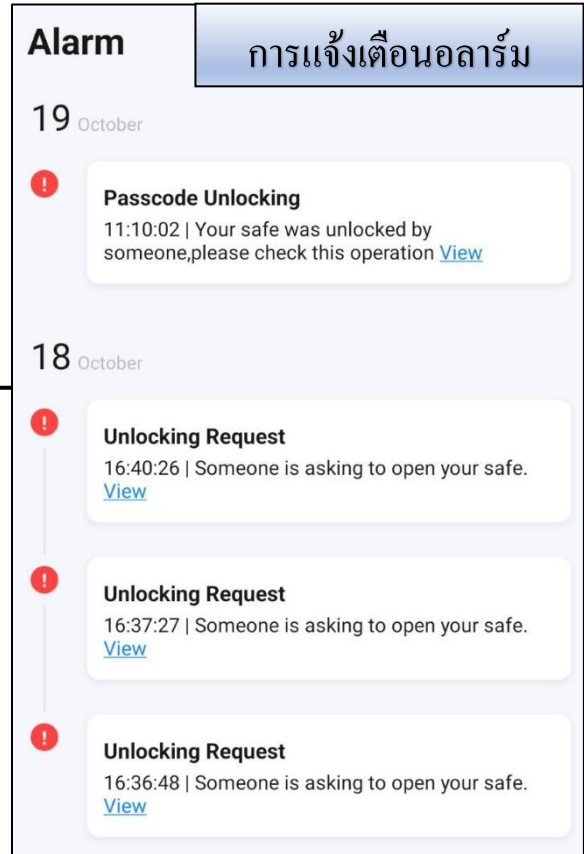
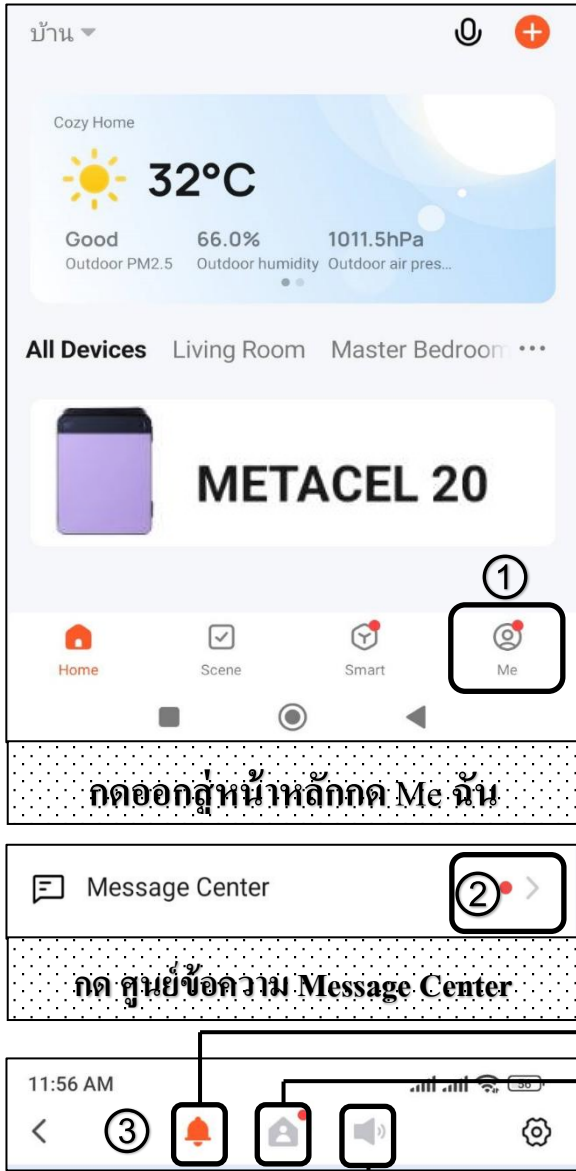


* การบันทึกลายนิ้วมือ หรือรหัสผ่าน แยกชื่อกัน ได้มีเฉพาะเมต้า คิวบ์ เท่านั้น



2.6 รายละเอียดการแจ้งเตือนต่างๆ

สามารถดูรายละเอียดการแจ้งเตือนต่างๆของแอปพลิเคชัน



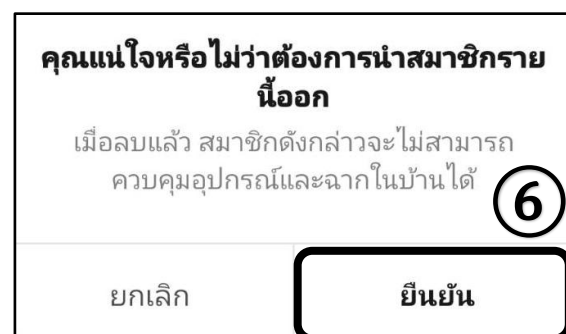
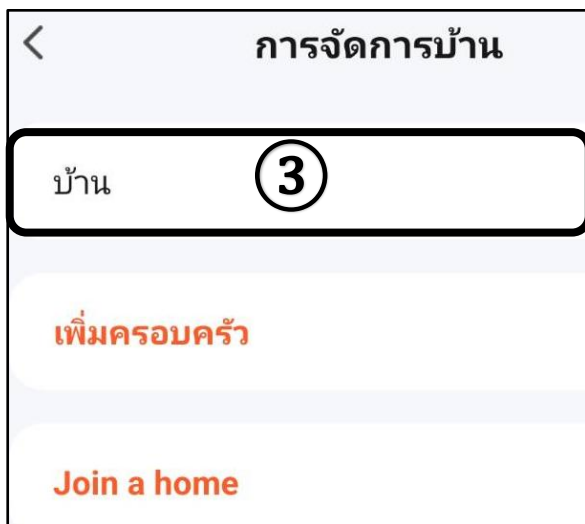
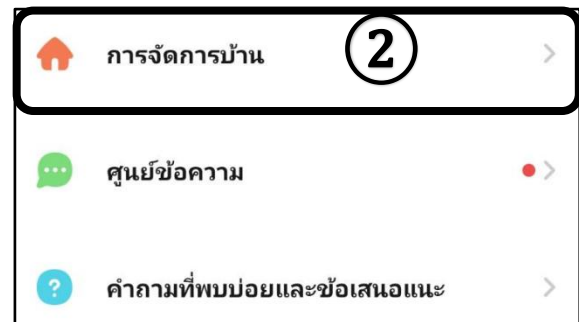
หมายเหตุ

- หากมีการเปลี่ยนชื่อสายฟาย, เปลี่ยนโมเด็ม ต้องทำการเพิ่มอุปกรณ์แอปใหม่ทั้งหมด
- ถ้าเปลี่ยนมือถือก็สามารถโหลดแอป แล้วล็อกอินชื่อเดิมได้ตามปกติ
- ไม่สามารถเก็บบันทึกการเปิดเซฟก่อนหน้า การลงแอปครั้งใหม่ได้

2.7 ลบผู้ใช้งานออกจากกลุ่มครอบครัว

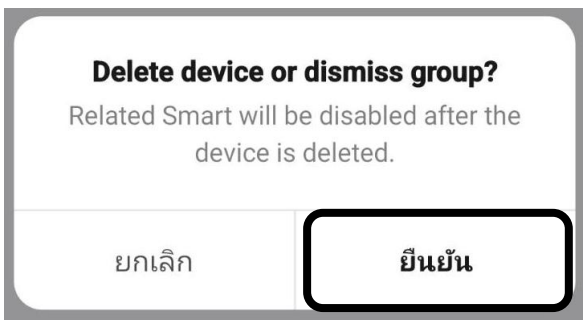
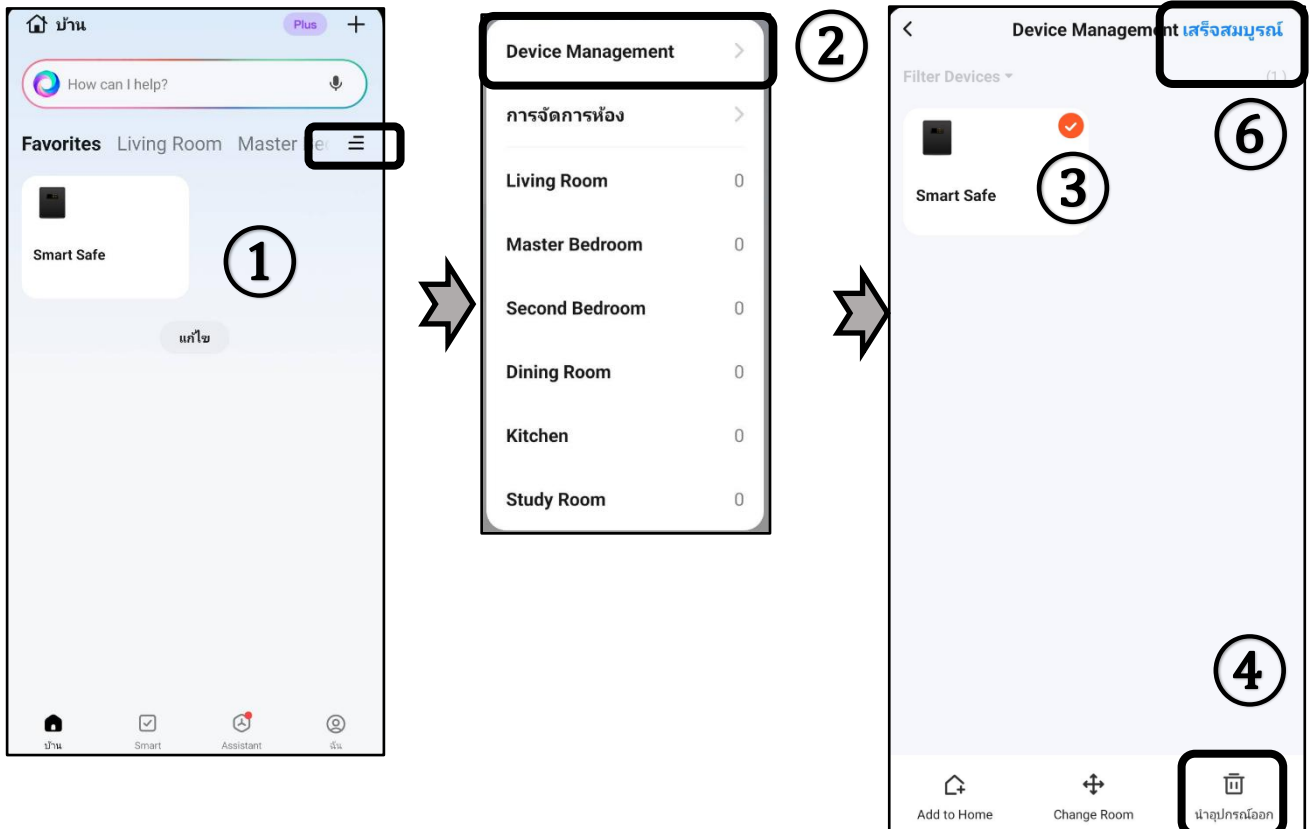
ต้องการลบผู้ใช้งานเครื่องแฮร์ออกจากกลุ่ม ยกเลิกการแฮร์

ตัวอย่าง การลบผู้ใช้งานเครื่องพ่อออกจากการแฮร์



2.8 ลบอุปกรณ์ตู้เซฟ ออกจากแอปพลิเคชัน Tuya Smart

ต้องการลบอุปกรณ์ออก เพื่อติดตั้งใหม่ หรือยกเลิกการใช้งานแอปพลิเคชัน Tuya Smart



5

หมายเหตุ

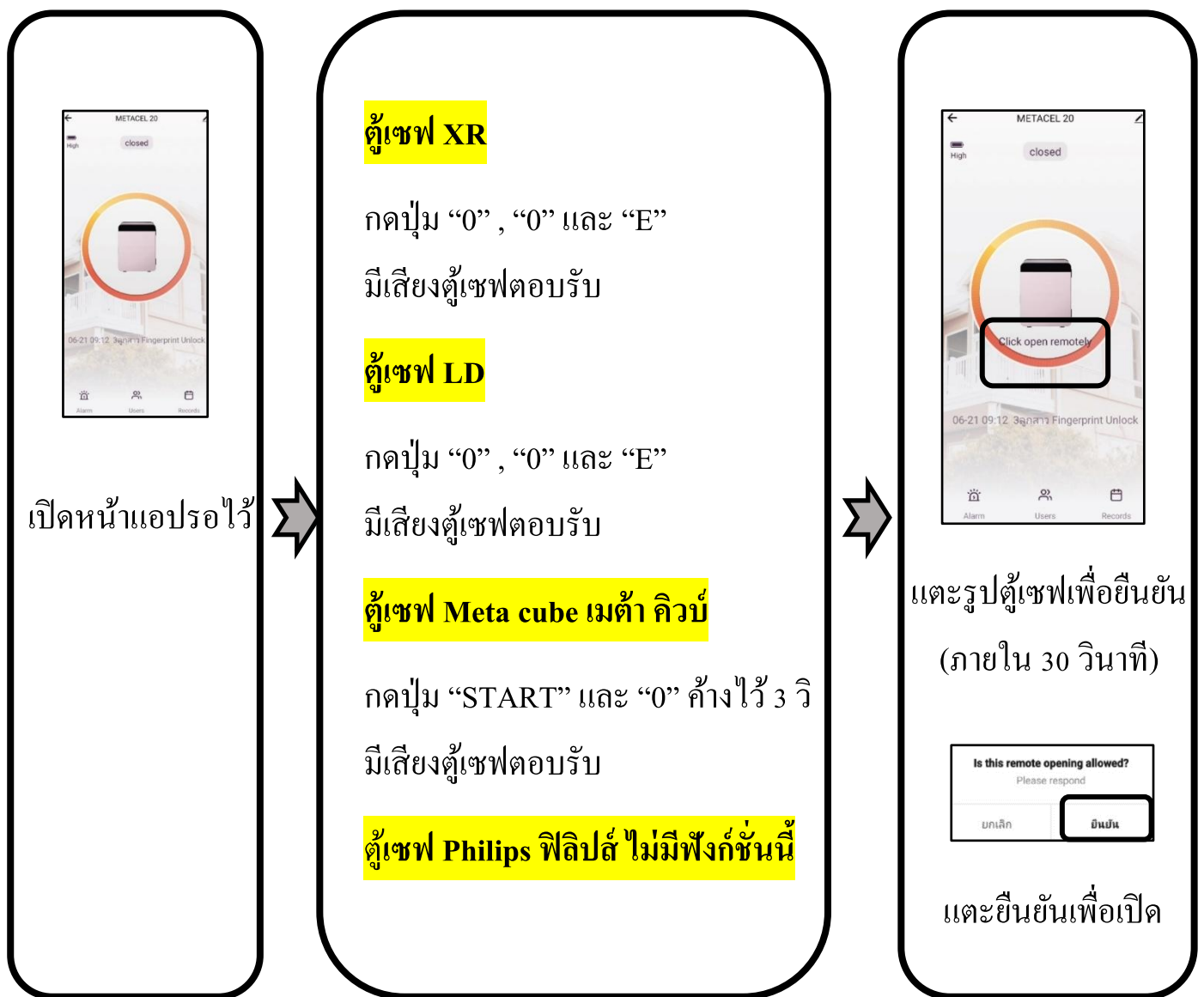
หากมีการกดโปรแกรมเชื่อมสัญญาณสายฟายที่ตู้เซฟ เข้ากับแอปTuyaเมื่อถือเครื่องใหม่ แอปเครื่องเก่าจะ ไม่มีการแจ้งเตือน เพราะตู้เซฟได้เชื่อมสายฟายมือถือเครื่องใหม่ไปแล้ว

3.การใช้แอป Tuya รีโมทเปิดตู้เซฟ

การใช้ฟังก์ชันรีโมทเปิดตู้เซฟ เพื่อเพิ่มความสะดวกสบายในการใช้งาน มักใช้ใน 2 กรณี

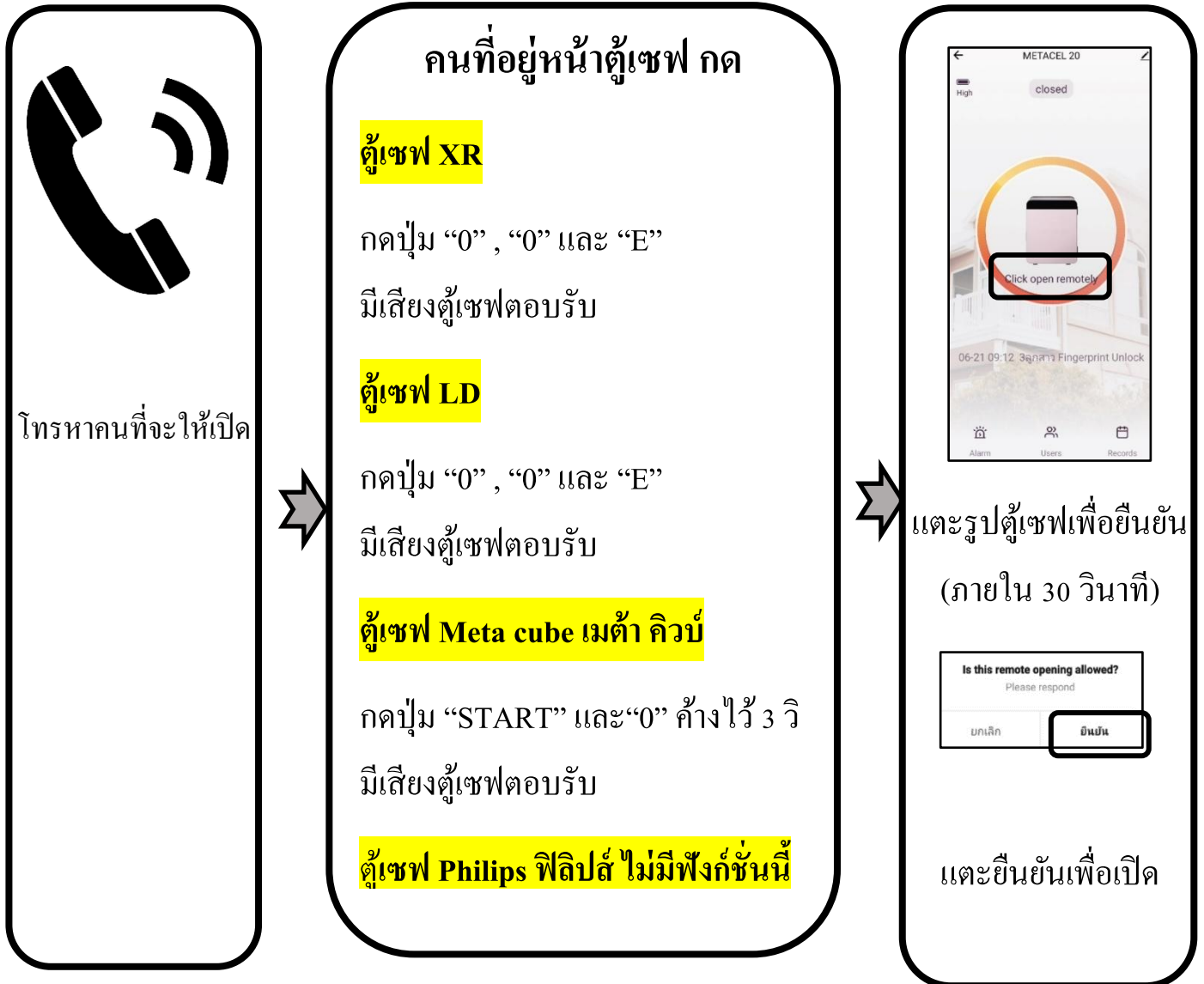
3.1 เปิดตู้เซฟด้วยตัวเอง

ไม่ยอมให้ผู้อื่นเห็นรหัส ผู้ใช้งานอยู่นำตู้เซฟ



3.2 ให้ผู้อื่นเปิดตู้เซฟ

ผู้ใช้งานไม่ได้ยืนหน้าตู้เซฟ ต้องการให้คนที่อยู่หน้าตู้เปิดเซฟให้

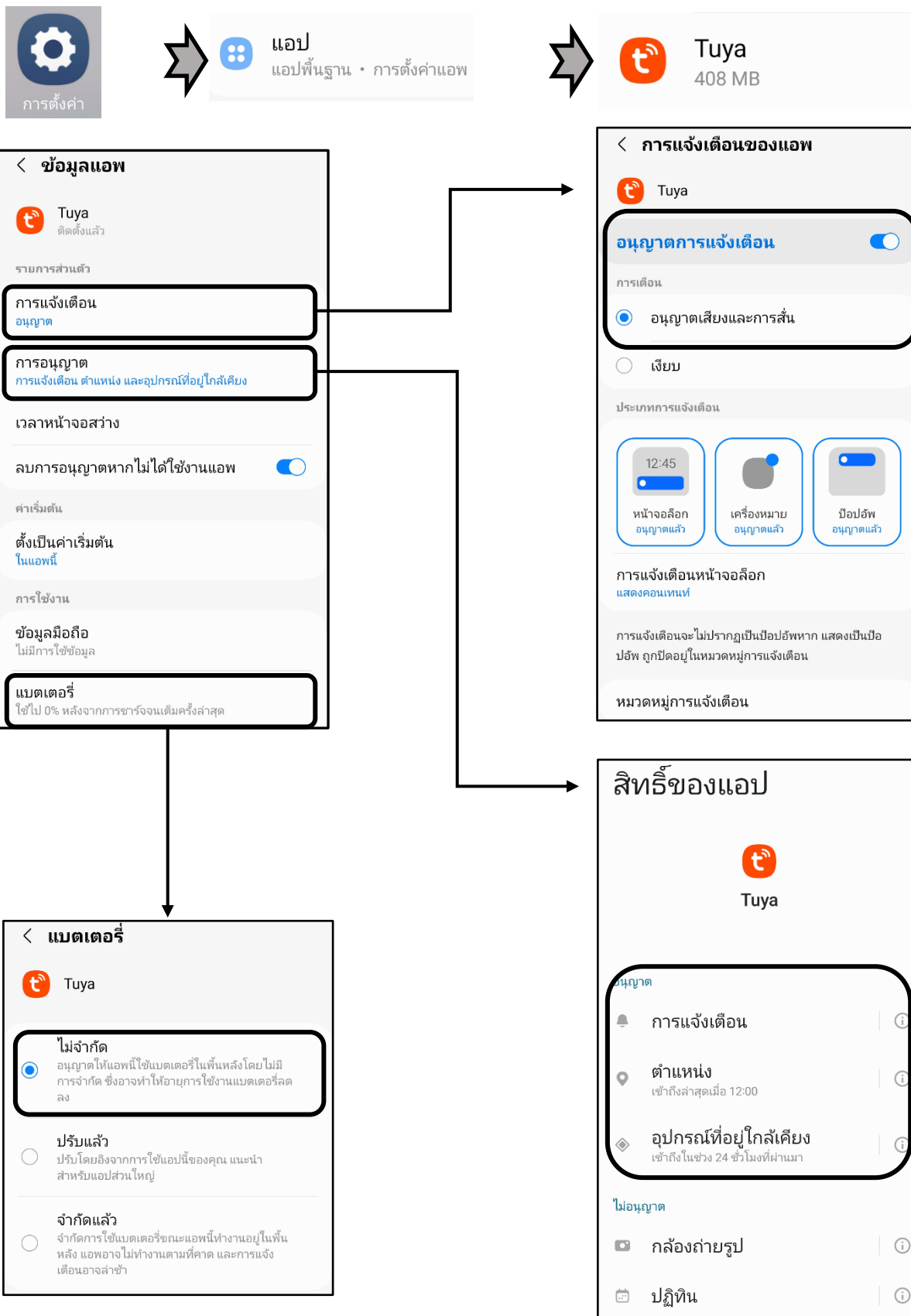


หมายเหตุ

- ตู้เซฟเมต้า คิวบ์ กดคำสั่งจากตู้ จะไม่มีการเตือนข้อความใดๆไปที่โทรศัพท์
- การกดคำสั่งจากตู้ ผู้ใช้งานต้องกดเปิดผ่านแอปภายใน 30 วินาที ทำใหม่หากหมดเวลา

4. การเปิดการแจ้งเตือน

มือถือ Android





แอป ➔ Tuya

